

MEMÒRIA DEL SEGUIMENT ARQUEOLÒGIC A
L'AVINGUDA DEL PORTAL DE L'ÀNGEL – PLAÇA
CATALUNYA (BARCELONA – BARCELONÈS)

Codi MHCB: 074/01

Dates de la intervenció: - 1 a 17 d'agost de 2001.

- 20 d'agost a 7 de setembre de 2001.

Montserrat Freixa i Vila

Novembre de 2006

INDEX

1. FITXA TÈCNICA.....	3
2. ENTORN GEOLÒGIC I GEOGRÀFIC.....	4
3. NOTÍCIES HISTÒRIQUES I INTERVENCIONS ANTERIORS.....	6
4. MOTIVACIONS I OBJECTIUS DE LA INTERVENCIÓ.....	15
5. METODOLOGIA.....	17
6. DESCRIPCIÓ DELS TREBALLS REALITZATS.....	19
7. CONCLUSIONS.....	29
8. BIBLIOGRAFIA.....	34
9. REPERTORI ESTRATIGRÀFIC.....	37
10. DOCUMENTACIÓ GRÀFICA.....	57
10.1. Documentació fotogràfica.....	57
10.2. Documentació planimètrica.....	

1. FITXA TÈCNICA

NOM DEL JACIMENT	Avinguda del Portal de l'Àngel – Plaça Catalunya
UBICACIÓ	Ciutat Vella Barcelona
COORDENADES UTM Fus31N amb Datum ED50 (UB/ITC)	X: 430.888. Y: 4582.168. Z: 13,71 A 11,15 m s n m
CONTEXT	Zona urbana
TIPUS D'INTERVENCIÓ	Preventiva terrestre
CLASSE D'ACTIVITAT	Control i/o excavació
DATES D'INTERVENCIÓ	1 a 17 d'agost i 20 d'agost a 7 setembre de 2001
PROMOTOR	LOCALRET S.A.
EQUIP TÈCNIC	Direcció: Montserrat Freixa i Vila

2. ENTORN GEOLÒGIC I GEOGRÀFIC.

El control arqueològic que s'ha fet de l'obertura i excavació de les rases i del qual se'n presenta aquesta memòria, s'ha dut a terme al nucli antic de Barcelona.

El terme municipal de Barcelona se situa a la costa mediterrània, sobre una superfície gairebé plana (el Pla de Barcelona). El Pla limita pel sud-est amb el mar i pel nord-oest amb una barrera muntanyosa, la Serralada Litoral, que el separa de la veïna depressió del Vallès, mentre que s'expandeix cap al nord-est i el sud-oest fins als límits naturals que marquen les artèries fluvials del Besòs i del Llobregat. Les coordenades entre les quals s'estén són 2°7' a 2°11' de longitud est de Greenwich i 41°22' a 41°27' de latitud nord.¹

La funció de capital de Barcelona ha estat sens dubte afavorida per la situació geogràfica del Pla, on conflueixen els dos grans eixos de comunicació que travessen en direcció nord - sud la Catalunya central (el Llobregat i l'eix dels rius Besòs - Congost - Ter); accedeixen a la ciutat a través del congost de Martorell, el primer, i del coll de Finestrelles, sota el turó de Montcada, el segon².

En aquesta plana, quasi completament urbanitzada avui, es destaquen tres zones clarament distingibles³:

- a) El nucli antic, que restà clos fins a la desaparició de les muralles, a mitjans del segle XIX, es situa prop del mar i dominat al sud pel gran promontori de Montjuïc, que s'aixeca suaument sobre el Pla i cau bruscamment sobre la mar, facilitant així la defensa del litoral. En aquesta zona s'hi poden diferenciar tres àrees:
 - un nucli central anomenat barri gòtic, situat damunt el Mont Tàber, que correspon a la primitiva ciutat romana.
 - al voltant d'aquest nucli central trobem tot un seguit de ravals que es van formar en època medieval i que s'incloueren dins el

¹ SANZ, 1988, pàg. 17, 19 i 21.

² AA. VV., 1982, pàg. 68.

perímetre de les muralles aixecades durant el segle XIII: les vilanoves del Pi, de Santa Anna, de la Mercè, de Sant Cugat, de Sant Pere, de Santa Maria del Mar o dels Arcs, entre d'altres.

- els darrers sectors del nucli antic de la ciutat, és a dir, la Rambla i el Raval, van començar a ser urbanitzats quan quedaren inclosos dins del tercer recinte fortificat que es bastí al llarg de la segona meitat del s XIV.⁴
- b) Una sèrie de petits nuclis de poblament més densos, antics pobles forans creats a l'entorn de la ciutat, sense possibilitat d'aproximar-se a la Barcelona emmurallada per evidents raons estratègiques. No fou fins a les darreries del segle XIX i principis del XX, una vegada enderrocades les muralles, que anaren essent annexionats a la ciutat.
- c) Al nord de la ciutat antiga es localitza una àmplia zona quadriculada, de carrers amples, planificada a la segona meitat del segle XIX (l'Eixample del Pla Cerdà), quan caigueren les muralles medievals que encotillaven el creixement urbanístic de la ciutat. L'Eixample va representar la unió entre la Barcelona vella i els municipis del Pla, i permeté alhora el creixement demogràfic i urbanístic modern, ultrapassat els darrers dècennis per un creixement sovint caòtic i incontrolat que ha arribat, amb caràcter marcadament suburbial, als racons més extrems de la plana i ha amenaçat tota la muntanya.

³ AA. VV., 1982, pàg. 68.

⁴ HURTADO, MESTRE i MISERACHS, 1995, pàg. 120-121.

3. NOTÍCIES HISTÒRIQUES I INTERVENCIONS ANTERIORS

D'entrada cal fer atenció a tres premisses bàsiques que caracteritzaran espacial i temporalment l'Avinguda Portal de l'Àngel.

En primer lloc, fer esment a l'evolució històrica de les divisions polític-administratives de la ciutat, ja que sovint no responien a la configuració geogràfica d'aquesta, sobretot en aspectes lligats a les activitats econòmiques o la construcció d'habitatges.

En segon lloc es fa necessari sovint, recórrer a documents històrics que proporcionin informació relativa a la funcionalitat dels edificis, als recursos econòmics de les persones que hi vivien... és a dir, als diferents usos del sòl en general. D'aquesta forma es podran obtenir uns resultats molt més acurats que permetran posteriors interpretacions sobre els espais ocupats a Barcelona al llarg de la seva història.

Finalment cal destacar la importància de la muralla, una construcció que s'aixecà i es destruï en diferents fases segons les necessitats polítiques, econòmiques i socials del moment i que va condicionar sempre l'espai disponible i la fesomia general de la ciutat.

La zona on s'ha realitzat el control arqueològic va formar part del *suburbium* o àrea de terreny íntimament lligada a la *Colonia Iulia Augusta Faventia Paterna Barcino*, fundada el segle I a. C., en època d'August.

Des de començament del segle IX el territori de la ciutat de Barcelona s'amplià amb l'establiment dels primers nuclis de població situats fora del recinte que englobava la muralla romana, constituint burgs o barriades, anomenades també vilanoves, establertes al voltant de centres d'ordre econòmic o religiós com és el cas d'esglésies, el mercadal, el port o hospitals. Poc a poc les muralles anaren perdent el valor defensiu i la funció aglutinadora i proteccionista exercida durant més de 900 anys. A la fi del segle XI la muralla romana havia perdut tota la seva funcionalitat com a recinte defensiu⁵ tot i que

⁵ CUBELES, A. 2004, pàg. 219

el nucli urbà que delimitava continuà mantenint el paper de centre polític i religiós⁶.

Després d'un breu parèntesi de davallada, es va produir durant els segles XII-XIII un moment d'expansió econòmica que es va traduir en l'augment de la implantació de tallers i fleques, la urbanització del *suburbium* al peu de les muralles, el creixement de les zones destinades al conreu i s'inicià la transformació dels espais lliures en horts i posteriorment en habitatges. També a mitjans del s XII, les ordres militars van rebre propietats al territori de Barcelona. L'espai fou dividit gradualment en parcel·les i llogat amb finalitats edificatòries.

Es podien diferenciar quatre àrees dins de la composició urbana de la Barcelona d'aquests moments. Una destinada als intercanvis comercials, una altra situada en una zona propera al mercat, on s'observa una barreja d'activitats comercials i on les residències i els tallers hi tindrien una escassa representativitat i finalment una àrea urbanitzada de naturalesa residencial, el quarter del Pi., zona on es situa la intervenció arqueològica. També es pot distingir un ampli sector destinat a la producció agrícola.

Les viles noves creades al voltant de l'antic recinte emmurallat romà foren el Mercadal, Santa Maria del Mar, Sant Cugat del Rec, Sant Pere, Dels Arcs i Del Pi. En relació amb la funcionalitat dels nous espais ocupats es va esdevenir un procés de creixement de les vilanoves que creà una polarització típicament medieval entre una ciutat d'herència romana amb les funcions de centre polític, religiós i simbòlic, i el burg, on es situen una gran varietat d'activitats comercials i zones de poblament. Aquesta contraposició fou poc a poc diluïda amb la construcció d'un nou recinte emmurallat per tal de garantir la protecció dels nuclis poblacionals recentment creats. Malgrat aquest element, encara perduraven formes d'organització romanes que amagaven la nova realitat urbana de la ciutat; es tracta de la divisió político – administrativa en forma de quarters.

⁶ GARCIA i ESPUCHE, A. 1986, pàg. 18

Així doncs, amb l'afany d'encabir i protegir les noves barriades i els edificis establerts fora els límits de la muralla d'època romana es va començar a construir una nova línia defensiva, anomenada per molts el segon recinte fortificat.

Tradicionalment s'ha associat aquesta muralla amb el regnat de Jaume I, essent el primer tram el construït a La Rambla, des del convent de Framenors fins l'àrea propera a l'església de Santa Anna, amb una datació anterior a 1260⁷. Alguns autors⁸ però, plantegen que la presència de portals no implica forçosament que la muralla estigués construïda, doncs està documentada l'existència d'aquests portals al final d'alguns carrers, sense evidència de murs de tancament. Tenint en compte el temps que passa entre la conclusió de les obres de l'anomenat segon recinte i la pèrdua de la capacitat defensiva del mur romà, aquest corrent d'investigació planteja la possible existència d'estructures edilícies aixecades de forma gradual i dotades de caràcter defensiu que haurien anat protegint la ciutat segons l'expansió del seu creixement. La culminació d'aquest sistema de defensa el marca la construcció definitiva d'una fortificació estable.

Pel que sabem fins ara doncs, és difícil proporcionar una cronologia fiable per la construcció d'aquest segon recinte tot i que, a grans trets, es coincideix en situar-lo a finals del segle XIII- inici del segle XIV.

Un cop tractats els aspectes cronològics, cal també fer esment de les qüestions referents a la manera com es va alçar la muralla medieval. La construcció es va veure condicionada per un seguit d'elements tant de caire geogràfic i geològic, com urbanístics. D'una banda, el traçat de la nova muralla es va haver de cenyir tant als edificis com als camins ja existents en l'àrea d'extramurs, amb l'objectiu de protegir el teixit urbà que s'havia anat creant i establir els nous accessos a la ciutat. De la mateixa manera, aquesta fortificació va repercutir en el traçat dels carrers de la ciutat que es van anar obrint segons els nous límits.

⁷ CARRERES I CANDI, F. 1913-1918, afirma que aquest tram de muralla es realitzà a partir de 1285.

D'altra banda, la configuració de la muralla també va estar determinada pels accidents geogràfics existents a la zona on es va assentar. El tram de mur que mira a muntanya es va bastir damunt la plataforma pleistocena i prop del graó barceloní, que és un talús erosiu que separa el pla de Barcelona de la part alta de la ciutat. Queda localitzat des de Montcada fins el centre de Barcelona, arribant fins el Clot i Sant Andreu i constituïa un obstacle per les rieres que baixaven, de muntanya cap a mar, que al salvar-lo van anar creant en el seu repeu un con de dejecció. Aquesta posició elevada proporcionà a la construcció un glacis gairebé pla i un domini perfecte de la ciutat, sobretot tenint en compte els 4 m aproximadament del desnivell de l'esmentat graó, sumats a les 13 vares d'alçada dels murs.

La muralla, a més de salvaguardar la ciutat de Barcelona dels enemics, va servir per protegir-la de les vingudes d'aigua. Aquesta, feia les funcions de col·lector de les rieres que hi incidien provinents del vall que s'estenia al nord i que anteriorment penetraven lliurement a la ciutat, impedit que les inundacions vessessin cap al tàlveg interior⁹. Tot i això, es documenten greus problemes de drenatge de les clavegueres i dues grans inundacions de la ciutat¹⁰ que provocaren greus destrosses en alguns portals i panys de muralla.

El tram de muralla de La Rambla fou construït damunt l'eminència formada per la llera alta de la riera d'en Malla i el relleu enlairat en facilitava la defensa. Aquí les muralles també actuaven de dic de contenció del corrent d'aigua que baixava pel costat de llevant i que funcionà durant un temps com a fossar. De fet, La Rambla era un antic torrent que marcava els límits occidentals de l'antiga ciutat romana. El nom llatí *arenno* fou progressivament substituït pel mot arabitjat de "rambla". El costat de llevant, des del Portal Nou fins a mar, igualment fou aixecat damunt l'arenys elevat format per les rieres que baixaven per aquest indret.

⁸ CUBELES, A. 2004, pàg. 219

⁹ RIBA ARDERIU, O. 1993, pags. 97-100; 1993, pags. 171-176

¹⁰ 27 d'agost de 1389 (font: AHCB, MS. L-5, *Crònica del Mascaró*, f. 293); 13 de setembre de 1427 (Font: AHCB, DACB, vol. VI, fol. 72). Aquests documents són tractats acuradament a: BARRIENDOS VALLVÉ, M. 1993, pags. 275-280.

La fisonomia de la muralla és encara avui dia un tema força mal conegut. Sabem però, que el segon recinte defensiu fou aixecat amb pedres que provenien de la propera muntanya de Montjuïc, formant un circuit tancat molt més ampli que l'anterior.¹¹ En els murs s'hi obrien un seguit de sageteres i presentava un coronament fet amb merlets i matacans. El llenç de la muralla es veia reforçat per un seguit de torres, part de les quals estaven flanquejant els portals d'entrada a la ciutat, i als seus peus s'hi obria el fossat, sovint ple d'aigua estancada. Pel primer tram de La Rambla les fonts ens parlen de torres de planta poligonal, però per la resta no sabem amb certesa la forma de la seva planta, podent ser semicirculars, quadrades etc.¹²

Pel que fa al traçat i recorregut d'aquest segon recinte emmurallat cal assenyalar que s'inicia a La Rambla, a tocar de mar fins a Canaletes, passa per Plaça de Catalunya, el carrer Fontanella, carrer Trafalgar, Arc de Triomf, Lluís Companys i Passeig Picasso. La zona que ens ocupa, la del Portal dels Orbs o de l'Àngel, rep el nom del carrer situat extramurs on s'hi localitzaven les barraques en les que vivien els esgarrats i gent de mala vida. L'any 1466 s'anomena Portal de l'Àngel en motiu de la petita imatge de l'àngel de la guarda que es col·loca a la porta en record a l'aparició d'aquest àngel a Sant Vicenç Ferrer. En aquest punt s'hi documenten en la cartografia diverses torres adossades a l'exterior de la muralla de les quals és molt difícil entreveure'n la forma i el sistema constructiu emprat, tant com la situació exacta respecte els portals.

El context d'expansió econòmica i la implantació d'un règim jurídic de caire municipal durant el segle XIII van afavorir la divisió administrativa de la ciutat en quaters, amb la Plaça del blat com a centre comercial. El resultat d'aquesta subdivisió foren els quaters de Santa Maria del Pi, Sant Pere, Santa Maria del Mar i Framenors. El sistema de quaters estava basat en una divisió

¹¹ FLORENSE FERRER, A, 1962, pàg. 115: tenia un perímetre de 5.096 metres lineals i ocupava una superfície de 131,12 hectàrees.

¹² DURAN I SANPERE, A. 1972. pàg. 192, 204. A la pàg. 207 hi ha un llistat de tots els portals, torres i freus corresponents a les muralles del 1390.

administrativa artificial. Semblaria voler representar una geometria essencial, la unitat de la ciutat (seguint els models cosmològics romans), tot i que s'obtenen unitats molt dispars per la forma, els continguts sociofuncionals i pel contrast dels seus valors demogràfics.

Així, s'aprecia com perduren certes contradiccions a la Barcelona medieval: per una banda la nova muralla pretén trencar el *corsé* espacial, administratiu i ideològic del recinte romà i aglutinar la diversitat econòmica i social dels nous nuclis poblacionals, i de l'altra, s'imposa un sistema de gestió contributiva que no respon a la nova realitat i que s'inspira en la tradició romana.

Aquesta subdivisió en quaters del s XIII es va mantenir durant el segle XIV (i va seguir funcionant fins a finals del s XVII), malgrat que el centre ja no era de tipus comercial, sinó administratiu: la plaça Sant Jaume. Pel que fa a la funcionalitat dels quaters en el segle XIV, cal assenyalar que el quarter del Pi, amb la parròquia reedificada el 1319 i l'església del 1453, és de tipus residencial (aparentment funcionaris de la cort). En realitat hi ha un alt percentatge tant de llauradors com de prevers. De fet, els fogatges expressen el contrast dels pols de la ciutat. Es tracta d'una àrea de servei, propera al centre, als nuclis de poder civil i religiós, però també hi ha artesans i comerciants, presentant una alta densitat demogràfica.

En èpoques posteriors, la construcció de palaus pertanyents a famílies amb un alt poder adquisitiu reforça el caràcter residencial i potser exclusiu de la zona. Entre la parròquia de Santa Anna i la plaça Nova es pot destacar el Palau de Solterra i els palaus dels marquesos de Caldes de Montbui.

Al contrari que moltes ciutats europees, entre els segles XVI i XVIII, Barcelona manté la seva població dins d'uns límits estables. L'estudi demogràfic indica un equilibri urbà, ja que les pèrdues de contingents poblacionals originades amb la Pesta foren contrarestades per la immigració francesa.

Moltes cases del recinte emmurallat medieval eren ocupades per més d'una família que compartia alguns serveis com la cuina, el pou o el safareig. També s'observa que hi ha propietaris que unien finques veïnes adquirides al llarg del temps, i d'altres que subdividien grans cases per percebre lloguers o censos. Això es tradueix en una desacceleració de la taxa d'urbanització.

L'anàlisi de la distribució de la riquesa sobre el paisatge urbà del s XVII revela que a l'àrea d'estudi s'hi acusen grans diferències econòmiques i de status, aspecte que ja es presentava a l'edat mitjana. Shi localitza el pes considerable de les capes superiors de la societat urbana, encara que coexisteixen dins un mateix espai grans mansions senyorials i grups de cases petites escampades, sense formar grups cohesionats. D'acord amb la compartimentació dels habitatges abans esmentats, era habitual que a les cases grans la part inferior es destinés a botigues o fins i tot es convertia en habitatges de condició inferior, mentre que la part alta era habitada per la família noble.

En relació amb les condicions econòmiques, la irrupció d'Holanda, Gènova i França en el mercat de la Mediterrània va provocar una decadència mercantil i dels oficis del mar entre 1516 i 1716 a la ciutat de Barcelona. Es pot observar que els oficis orientats al consum augmenten considerablement, mentre que aquells orientats als mercats exteriors pateixen una davallada. La zona que ens ocupa revela que només hi ha 3 mercaders i 1 pescador. En canvi es documenta la presència de nombrosos paraires, teixidors, sastres i sabaters. Es veu, doncs, com es produeix una reestructuració dels oficis com a conseqüència de la decadència econòmica.

Les obres urbanes del s XIV s'aturen també en l'àmbit públic (equipaments, carrers, places...). A partir del s XVI es tendeix al benefici de persones i institucions concretes de la ciutat, com la petita aristocràcia i l'oligarquia urbana. No es paralitzen, però, les obres a les muralles, malgrat que l'índole d'aquestes remodelacions ha perdut el caràcter aglutinador dels segles anteriors.

En el segle XVII les noves tendències defensives, com l'ús de la pólvora, van obligar a reformar part de la muralla existent (és a dir, el tram de muralla de finals del s XIII, però també el construït durant els segles XIV, XV i XVI, dels quals no s'ha fet esment per quedar fora dels límits estudiats en el present treball), donant lloc a la substitució dels antics merlets i la construcció d'un seguit de baluards situats al llarg del circuit defensiu d'època medieval. El baluard que s'hauria pogut documentar en el tram on s'ha intervingut és el que es trobava situat davant del Portal de l'Àngel, i que se sap que fou bastit un cop acabada la Guerra dels Segadors (1652), el resultat de la qual fou el privilegi militar de la ciutat concentrat a mans de l'Estat central, que va promoure el reforç de la muralla amb la construcció de més baluards, entre 1672 i 1675.

A finals del s XVIII les muralles de la Rambla es començaren a enderrocar per urbanitzar definitivament el carrer i dur-hi a terme el passeig que donarà lloc a l'actual Rambla. Ja en el segle XIX, l'any 1843, es va enderrocar l'edifici dels Estudis Generals, situat al capdamunt del passeig on, quatre anys més tard, es va obrir el portal d'Isabel II. L'any 1854 es va acabar d'enderrocar la resta del recinte defensiu. Aquest havia esdevingut un problema higiènic que impossibilitava el creixement de la ciutat, que s'havia quedat petita a causa del nombre d'habitants que hi residien. La població de Barcelona al segon quart del s XIX experimenta un creixement demogràfic molt important, en estreta relació amb el procés d'industrialització, sobretot del sector tèxtil. Un cop destruïda la muralla (l'única part de muralla que avui en dia encara es conserva és la de Les Drassanes) es van presentar a concurs un seguit de projectes urbanístics per crear el que més tard s'anomenarà l'Eixample.

Intervencions anteriors

Tot i que aquesta intervenció es va realitzar un any després de l'actuació aquí descrita, cal citar que l'any 2002, l'arqueòloga de l'empresa ATICS S.L. Esther Medina va realitzar un control en una zona molt propera a l'edifici de "Telefònica" de l'Avinguda del Portal de l'Àngel i va poder documentar varies estructures del s XVII remodelades posteriorment i pertanyents també a cases

localitzades a tocar de la muralla i situades dins del recinte fortificat.

4. MOTIVACIONS I OBJECTIUS DE LA INTERVENCIÓ

El control arqueològic de l'obertura de 2 rases situades a banda i banda de l'avinguda del Portal de l'Àngel va venir motivat per les obres d'instal·lació dels serveis de fibra òptica, a càrrec de l'empresa LOCALRET S.A., i la col·locació de 2 serveis d'electricitat a càrrec de l'empresa FECSA ENDESA.

Donat que l'àrea afectada forma part d'una Zona d'Interès Arqueològic i d'alt valor històric de la ciutat de Barcelona, es va plantejar la necessitat de realitzar una intervenció arqueològica preventiva de cara a la possible aparició de restes arqueològiques, seguint el procediment establert per la llei 9/1993, de 30 de setembre, del patrimoni cultural català, i el Decret 78/2002, de 5 de març, del Reglament de protecció del patrimoni arqueològic i paleontològic.

El control arqueològic de l'obra s'encarregà a l'empresa de gestió arqueològica ATICS, S. L., i l'arqueòloga Montserrat Freixa i Vila en va assumir la direcció tècnica. Els treballs de control es dugueren a terme durant els mesos d'agost i setembre de 2001 (més concretament de l'1 d'agost al 7 de setembre), sota la supervisió del Servei d'Arqueologia del Museu d'Història de la Ciutat de Barcelona. Pel que fa als treballs de la realització de la rasa i d'estesa de cable, foren executats per l'empresa AJC s.l.

Amb el control arqueològic es pretenia:

- Documentar restes de vivendes o espais destinats al conreu al Portal de l'Àngel. Hi ha anàlisis fonamentades en documents escrits de diferents èpoques (fogatges i cadastre) que proporcionen informació sobre els diferents usos del sòl, sobretot pel que fa a l'existència d'horts, edificis públics, construccions domèstiques i cementiris.
- Detectar evidències de construccions fortificades amb l'objectiu de conèixer millor la morfologia de la muralla medieval de Barcelona, les reformes posteriors d'aquesta estructura i el context arqueològic de les àrees adjacents. La zona de la intervenció pot contenir restes relacionades amb el tram de muralla atribuït a Jaume I. En particular ens

referim a les restes del Portal dels Orbs o de l'Àngel i de les seves possibles torres i freus a l'Edat Mitjana, així com també el baluard del s XVII.

- Detectar indicis de vies de comunicació o de sòls d'ocupació. L'Avinguda Portal de l'Àngel es tractava ja des d'època romana d'un dels camins principals d'accés a la ciutat en el sector nord, i de fet, coincideix amb la prolongació del *Cardo Maximus*. Posteriorment aquesta via es va convertir en carrer.

5. METODOLOGIA

L'actuació arqueològica realitzada a l'Avinguda del Portal de l'Àngel amb motiu de la col·locació de nous serveis de cablejat i electricitat ha consistit en el control de l'excavació de les rases per on havien de passar els diferents serveis.

Durant els treballs d'obra s'obriren 2 rases a banda i banda i al llarg de tota l'avinguda del Portal de l'Àngel, una en sentit Llobregat i una en sentit Besòs.

En el moment en que van començar a aparèixer restes arqueològiques es procedí a emprar una metodologia sistemàtica i adequada al tipus d'intervenció, utilitzant-se en aquest cas el mètode de registre ideat per Edward C. Harris¹³ i Andrea Carandini¹⁴.

Es tracta d'una metodologia sistemàtica que consisteix en enregistrar objectivament els estrats que s'exhumen amb l'objectiu d'entendre'n la formació, delimitació i ordre de deposició. Per a fer-ho, es numeren els estrats sota el nom d'"unitat estratigràfica" (UE), de manera que se'ls individualitza uns dels altres. Cada UE s'enregistra en una fitxa on s'indiquen les dades que permeten la seva correcta identificació i descripció (ubicació en el jaciment, característiques físiques, posició física respecte a la resta d'UE del jaciment amb les quals es relaciona).

La identificació d'UE s'estableix mantenint l'ordre d'aparició durant el procés d'excavació i es realitza utilitzant una clau, en aquest cas de tres dígit. Donat que s'han individualitzat 2 rases en el desenvolupament de l'obra s'ha atorgat a cada una d'elles un número clau que la diferencia de l'altra. Es tracta del primer dígit. Així, per la rasa oberta en primer terme, en sentit Llobregat, s'inicia a partir de la UE 100 i per la segona rasa, en sentit Besòs, s'inicia a partir de la UE 200.

Aquest mètode també inclou la realització de material gràfic: planimetria d'una banda i fotografia de l'altra. La planimetria es concreta en plantes i seccions, les quals ens donen, respectivament, una visió diacrònica i una de sincrònica de

¹³ HARRIS, 1979.

les troballes realitzades. Pel que fa al material fotogràfic, és imprescindible per a la constància visual dels treballs realitzats.

Cal esmentar també el tractament que es dóna al material arqueològic, si n'apareix durant els treballs d'excavació (no és aquest el cas del control de la present memòria). En primer lloc, es renta amb aigua (sempre que sigui possible per les característiques del material) i se sigla cada peça, per tal de deixar constància del seu lloc de procedència (la sigla consisteix en el codi del jaciment – amb l'any– i la unitat estratigràfica a què pertany el material). I, en segon lloc, les peces preferents, és a dir, aquelles que tenen forma o una decoració prou important, es dibuixen i reben un número, per tal que quedin individualitzades.

¹⁴ CARANDINI, 1977.

6. DESCRIPCIÓ DELS TREBALLS REALITZATS

El control arqueològic es va dur a terme entre els dies 1 d'agost i 7 de setembre de l'any 2001.

L'actuació arqueològica es va centrar, d'una banda, en el control visual dels rebaixos efectuats en els diferents trams de les dues rases i, de l'altra, en l'excavació manual per part de la direcció tècnica quan les característiques de la terra o l'aparició d'estructures construïdes així ho exigien.

Com s'ha esmentat abans, el projecte d'obra consistia en l'excavació de dues rases paral·leles i situades a banda i banda de l'Avinguda del Portal de l'Àngel, que havien de servir per passar serveis de cablejat i electricitat.

Les obres es varen iniciar amb l'obertura de 12 cales al llarg de tot el traçat on s'havien d'obrir les 2 rases, 7 a la Rasa 1 en sentit Llobregat i 5 a la Rasa 2 en sentit Besòs, amb la finalitat de detectar els serveis que hi eren presents i d'aquesta manera passar els nous serveis al costat o damunt dels preexistents.

Les cales mesuraven 1,5 x 1,5 m de costat i s'arribà a una profunditat màxima de 90 cm, la necessària i reglamentada per poder col·locar els serveis. Els resultats a nivell arqueològic foren negatius, ja que no es documentà cap tipus d'estructura o estrat arqueològic antic, donat que la finalitat de les cales era precisament localitzar els serveis i canalitzacions més modernes, com així fou.

Així, l'excavació de les cales va permetre determinar exactament per on es farien passar les dues rases. Donat que les cales de comprovació van quedar incloses posteriorment dins les mateixes rases, no van rebre un tractament diferenciat.

Els treballs d'excavació de les cales i les rases s'iniciaren amb l'extracció del paviment actualment en ús, format per lloses de granit de 75 cm de llarg x 40 cm d'ample x 6 cm de gruix, i posteriorment l'extracció de la preparació

d'aquest paviment. A aquest paquet format pel paviment actual i la seva preparació se'l va anomenar **UE 100**.

Per a realitzar aquestes tasques es va utilitzar el martell picador d'una màquina retroexcavadora del tipus "mixta" i/o "Bobcat" o bé martell compressor manual; pel que fa al buidatge de les rases fins a la profunditat desitjada, aquesta es realitzà en primer terme amb màquina i els darrers centímetres de manera manual, utilitzant pic i pala i de forma molt curosa donada la perillositat que presentaven alguns dels serveis.

RASA 1

S'anomenà **Rasa 1** a la rasa excavada al llarg de l'Avinguda Portal de l'Àngel en sentit Llobregat.

L'excavació d'aquesta rasa va venir condicionada per l'entitat de l'Avinguda del Portal de l'Àngel i l'època de l'any en que es van dur a terme els treballs, el mes d'agost. Donada aquesta problemàtica es va procedir a obrir la rasa per trams, permetent d'aquesta manera una millor mobilitat pels transeünts.

La cota final d'excavació en tota la Rasa 1 fou d'entre 80-90 cm (en la majoria dels casos), els necessaris i reglamentats per a poder passar els nous serveis.

- El primer tram que s'obrí s'iniciava al carrer Santa Anna i discorria en direcció al mar tot passant per davant de l'edifici de "El Corte Inglés" fins al seu final. Aquest tram mesurava 53,66 m de llarg, tenia una amplada de rasa de 70 cm i una cota final d'excavació de 90-100 cm respecte el paviment actual del carrer. Els resultats a nivell arqueològic foren negatius, documentant-se per sota de l'actual paviment la **UE 101**, formada per runa i sauló aportats en el moment en que es reomplí per primera vegada la rasa una vegada passats els serveis que s'han localitzat actualment i que són: electricitat, **UE 102**, aigua, **UE 103** i gas natural, **UE 104**.

- El segon tram que es va obrir s'iniciava a l'altura del carrer Santa Anna (on havia començat el primer tram) i discorria en direcció a la muntanya acabant just al final de l'actual edifici del "Banco de España". Aquest tram mesurava 47 m de llarg, tenia una amplada de rasa de 70 cm i una cota final d'excavació a 90-100 cm respecte del paviment actual del carrer. Els resultats a nivell arqueològic foren negatius, documentant-se per sota de l'actual paviment la **UE 101**, formada per runa i sauló aportats en el moment en que es reomplí per primera vegada la rasa una vegada passats els serveis que s'han localitzat actualment i que són: electricitat, **UE 102**, aigua, **UE 103** i gas natural, **UE 104**.

- El tercer tram que es va obrir s'iniciava a l'altura del final de l'edifici del "Banco de España" (just on finalitzava el segon tram) i discorria en direcció a la muntanya per davant d'aquest fins arribar al final de l'Avinguda del Portal de l'Àngel", a tocar la Plaça Catalunya i el carrer Fontanella. Aquest tram mesurava 60 m de llarg, tenia una amplada de rasa de 70 cm i una cota final d'excavació a 90-100 cm respecte del paviment actual del carrer. Els resultats a nivell arqueològic foren negatius, documentant-se per sota de l'actual paviment la **UE 101**, formada per runa i sauló aportats en el moment en que es reomplí per primera vegada la rasa una vegada passats els serveis que s'han localitzat actualment i que són: electricitat, **UE 102**, aigua, **UE 103** i gas natural, **UE 104**.

- El quart tram que es va obrir es localitzava en un carreró sense sortida paral·lel al carrer Santa Anna i situat al final de l'edifici del "Banco de España". Aquest tram mesurava 12 m de llarg, tenia una amplada de rasa de 70 cm i una cota final d'excavació a 90-100 cm respecte del paviment actual del carrer. Els resultats a nivell arqueològic foren negatius, documentant-se per sota de l'actual paviment la **UE 101**, formada per runa i sauló aportats en el moment en que es reomplí per primera vegada la rasa una vegada passats els serveis que s'han localitzat actualment i que són: electricitat, **UE 102**, aigua, **UE 103** i gas natural, **UE 104**.

- El cinquè i darrer tram que es va obrir s'iniciava a l'altura del final de l'edifici de "El Corte Inglés" (on va acabar el primer tram de la rasa) i discorria en direcció al mar al llarg de 58,5 m fins arribar a una zona del carrer situada davant de l'actual "Cine París". La rasa presentava una amplada de 70 cm i una cota final d'excavació a 90-100 cm respecte del paviment actual del carrer. Els resultats a nivell arqueològic foren negatius, documentant-se per sota de l'actual paviment la **UE 101**, formada per runa i sauló aportats en el moment en que es reomplí per primera vegada la rasa una vegada passats els serveis que s'han localitzat actualment i que són: electricitat, **UE 102**, aigua, **UE 103** i gas natural, **UE 104**.

RASA 2

S'anomenà **Rasa 2** a la rasa excavada al llarg de l'Avinguda Portal de l'Àngel en sentit Besòs.

L'excavació d'aquesta rasa va estar condicionada, com en el cas de la Rasa 1, per l'entitat de l'Avinguda del Portal de l'Àngel i l'època de l'any en que es va realitzar, el mes d'agost. Donada aquesta problemàtica es va procedir a obrir també la rasa per trams, permetent d'aquesta manera una millor mobilitat per als transeünts.

La cota final d'excavació en tota la Rasa 2 fou d'entre 80-90 cm (en la majoria dels casos), els necessaris i reglamentats per a poder passar els nous serveis.

- El primer tram de la rasa es va començar a rebaixar molt a prop del final de l'Avinguda del Portal de l'Àngel (just on el xamfrà de l'edifici de "Telefònica" encara en direcció a l'Avinguda del Portal de l'Àngel) i en direcció cap a mar. Una vegada oberts 17,40 m de rasa sense que apareguessin restes arqueològiques, es va localitzar la primera estructura, situada just al dessota de la **UE 101** i a una cota de 13,84 m s n m.

Es tractava d'un mur, **UE 205**, que creuava la rasa en diagonal i estava fet de pedra i fragments de rajola lligats amb morter de calç. Apareixia a una cota de 13,71 m s n m. Les seves mesures eren 72 cm de llarg x 64 cm d'ample i se'n van poder observar almenys dues filades, 30 cm. A aquest mur se li adossava un paviment de terra batuda per la banda de muntanya, **UE 206**, (localitzat a una cota de 13,51 m s n m) i del que se'n conservaven 70 cm de llarg x 28 cm d'ample) i per la banda de mar, un paviment fet de rajoles, **UE 207**, (a una cota de 13,41 m s n m) de les quals només en restava una que mesurava 14 x 14 cm.

Es va continuar obrint la rasa i a una distància de 36,50 m respecte de l'inici de l'excavació d'aquesta, aparegué una nova estructura. Es tractava d'un mur, **UE 208**, que creuava la rasa en diagonal i estava fet de pedra i fragments de rajola lligats amb morter de calç. Apareixia a una cota de 13,35 m s n m. Les

seves mesures eren 70 cm de llarg x 70 cm d'ample i se'n van poder observar almenys dues filades, 30 cm.

A 51,20 m de l'inici de la rasa va aparèixer un nou mur, la **UE 209**, que creuava la rasa en diagonal i estava fet de pedra i fragments de rajola lligats amb morter de calç. Apareixia a una cota de 13,20 m s n m. Les seves mesures eren 70 cm de llarg x 45 cm d'ample. Se'n van poder rebaixar 60 cm, permetent apreciar en la cara del mur que mirava a muntanya, restes d'estuc i pintura de color ocre, **UE 210**. Adossat a aquest mur es localitzà (en direcció a mar) un paviment fet de morter de calç, **UE 211**, que amb una cota de 12,60 m s n m i una llargada de 1,04 m acabava adossant-se a un nou mur, la UE 212.

La **UE 212**, situada a 52,69 m de l'inici de la rasa, era un mur que la creuava en perpendicular i estava fet de pedra i fragments de rajola lligats amb morter de calç. Del mur, tan sols se n'apreciava una filada, 15 cm. Les seves dimensions eren 70 cm de llarg x 66 cm d'ample. Apareixia a una cota de 12,60 m s n m.

A tocar de la UE 212 es va localitzar una nova estructura, la **UE 213**, un mur que creuava la rasa en perpendicular i que estava fet de pedra i fragments de rajola lligats amb morter de calç. Les seves dimensions eren 70 cm de llarg x 40 cm d'ample. Apareixia a una cota de 13,30 m s n m i assolía una profunditat màxima de 12,40 m s n m .

A 24 cm de distància respecte la UE 213 es documentà una nova estructura situada el perpendicular a la rasa, la **UE 214**, un mur que mesurava 70 cm de llarg x 50 cm d'ample i apareixia a una cota de 12,88 m s n m. Del mur, tan sols se'n conservava una filada, 20 cm. Estava construït amb pedra i no es trobava lligat amb cap mena de morter, tan sols amb argila.

A 56,80 m de l'inici de la rasa, es localitzaren dues noves estructures. Es tractava de dos murs i una claveguera situats en diagonal respecte de la rasa. En primer terme (i en direcció a mar) es localitzà la claveguera. Aquest element es trobava situat en diagonal respecte de la rasa i mesurava 70 cm de llarg x 60 cm d'ample. Estava formada per dues parets construïdes amb rajola lligada

amb morter de calç que formaven la caixa, **UE 215**, i que es localitzà a una cota de 12,60 m s n m. El reompliment intern de la claveguera, **UE 216**, encabit enmig de la caixa que presentava una amplada de 26 cm, es va poder buidar del tot, assolint una cota final de 12,26 m s n m. A l'interior del reompliment no es va recuperar cap tipus de material.

Tocant la claveguera, en diagonal a la rasa i a la banda esquerra de la rasa mirant a mar, es localitzà un mur, **UE 217**, construït en pedra i lligat amb morter de calç de color vermellós. Apareixia a una cota de 12,79 m s n m i les seves mesures eren 24 cm de llarg x 70 cm d'ample. Se'n conservava tan sols una filada, 20 cm. Aquest mur es trobava tallat per un altre mur, la **UE 218**, localitzat a la banda dreta de la rasa mirant a mar, en diagonal a aquesta i tocant també la claveguera. Estava construït amb pedres lligades amb morter. Apareixia a la mateixa cota que el mur UE 217 i les seves mesures eren: 42 cm de llarg x 52 cm d'ample. D'aquest mur també se'n va documentar tan sols una filada.

A 61,65 m respecte l'inici de la Rasa 2 es localitzà una nova estructura, la **UE 219**, que es va interpretar com una mina d'aigua. Aquesta discorria en diagonal respecte de la rasa i estava feta de pedres i rajoles lligades amb morter de calç. Les seves mesures eren 70 cm de llarg x 90 cm d'ample. Apareixia a una cota de 12,61 m s n m i tan sols se'n va poder excavar una filada, 20 cm.

Seguint la rasa en direcció a mar i a 65 m de distància des de l'inici de la rasa 2, es va localitzar una nova estructura. Es tractava d'un paviment, **UE 220**, situat en diagonal respecte de la rasa i fet de rajoles quadrades de 25 x 25 cm. Apareixia a una cota de 12,41 m s n m. El tros conservat que es va poder veure dins la rasa mesurava 70 cm de llarg x 50 cm d'ample i tenia un gruix de 5 cm. Per sota d'aquest es va documentar la seva preparació, feta de morter de calç, **UE 221**, (amb un gruix de 10 cm) i per sota d'aquesta preparació un nou estrat, **UE 222**, que feia novament de preparació, feta a base de runa (maons trencats) i terra (amb un gruix de 15 cm).

Sembla que adossat al paviment es situava un llosa que potser faria de límit a l'habitació on es va localitzar el paviment. Es tractava de la **UE 223**. Les seves mesures eren: 44 cm de llarg x 22 cm d'ample. Apareixia 10 cm per sobre de la cota a la que es situava el paviment.

La següent estructura localitzada a l'interior de la rasa i en diagonal a aquesta es situava a 70,30 m respecte de l'inici d'aquesta. Es tractava d'un mur, **UE 224**, localitzat a una cota de 13,06 m s n m . Estava fet de pedres i rajoles barrejades amb morter de calç. Les seves mesures eren 70 cm de llarg x 60 cm d'ample. Se'n van excavar dues filades, 30 cm.

Avançant en la rasa en direcció a mar i en diagonal a aquesta, es va documentar a 75,50 m de distància respecte de l'inici de la rasa, un mur, la **UE 225**. Estava fet de pedres i rajoles lligades amb morter de calç i es localitzà a una cota de 12,21 m s n m. Les seves mesures eren 70 cm de llarg x 50 cm d'ample. Se'n conservaven dues filades, 35 cm.

A 79,40 m de distància respecte l'inici de la rasa, es localitzà el mur **UE 226**. Les seves mesures eren 70 cm de llarg x 50 cm d'ample. Estava fet de pedra i rajola lligada amb morter de calç i va aparèixer a una cota de 12,25 m s n m. El mur estava força malmès degut a les canalitzacions modernes que l'havien destruït per tots dos costats. La seva disposició era en diagonal respecte de la rasa. Se'n va excavar una filada, 20 cm.

Situada a 85,40 m respecte de l'inici de la rasa, es localitzà una estructura, la **UE 227 i 228**, que es va interpretar com una claveguera feta en forma de caixa. Les seves mesures eren 70 cm de llarg x 80 cm d'ample i es situava en diagonal respecte de la rasa. Apareixia a una cota de 12,19 m s n m. Les parets estaven construïdes amb rajoles de 30 x 15 cm lligades amb morter de calç i la base, **UE 228**, també estava construïda amb rajoles de 30 x 25 cm. La base de la claveguera es localitzà a una cota d'11,99 m s n m. El reompliment intern, amb una potència de 10cm i d'on no es va recuperar material ceràmic, era la **UE 229**.

A 4,15 m de distància respecte de la darrera estructura excavada es va documentar un mur, **UE 230**, fet de pedra i rajola lligat amb morter de calç. Les seves mesures eren de 70 m de llarg x 70 m d'ample i es situava en diagonal respecte la rasa. Es localitzà a una cota de 11,71 m s n m i se'n van excavar dues filades, 40 cm. Per la cara del mur que mira a muntanya presentava la paret estucada, **UE 231**. Associat a aquest mur es localitzà a una cota de 11,46 m s n m un estrat d'enderroc, **UE 232**, amb moltes restes de carbons i runa cremada. Tenia unes dimensions de 70 cm de llarg x 20 cm d'ample. Possiblement es tractés de l'enderroc del mateix mur. No es va recuperar material ceràmic.

La darrera estructura localitzada fou la base d'una claveguera, **UE 233** i una de les parets que formaven la caixa, **UE 234**. Es localitzà a 95 m respecte de l'inici de la rasa, en diagonal respecte a aquesta i les seves mesures eren: 1,20 m de llarg x 44 m d'ample. La base estava construïda amb rajoles que mesuraven 15 x 31 cm x 4 cm de gruix, localitzant-se'n un total de 8. La cota a la que es trobà era de 11,15 m s n m. No es va recuperar material ceràmic associat a la claveguera.

Una vegada excavades i documentades fotogràfica i planimètricament les estructures, aquelles que no foren desmuntades per tal de permetre passar els nous serveis, es van cobrir amb geotèxtil i sorra i es procedí a passar els nous serveis damunt seu.

- El segon tram de la Rasa 2 es va començar a obrir a l'altura del carrer Comtal. A l'igual que amb la Rasa 1, per a realitzar aquestes tasques es va utilitzar el martell picador d'una màquina retroexcavadora del tipus "mixta" i/o "Bobcat" o bé martell compressor manual. Pel que fa al buidatge de les rases fins a la profunditat desitjada, aquesta es realitzà en primer terme amb màquina i els darrers centímetres de manera manual, utilitzant pic i pala i de forma molt curosa donada la perillositat que presentaven alguns dels serveis.

La rasa es va obrir en una extensió de 145 m, des del Carrer Comtal, en direcció a la Catedral, fins l'inici de la Plaça de Carles Pi i Sunyer. L'amplada de la rasa, com a la resta de l'obra, era de 70 cm i la cota final d'excavació era de

90-100 cm respecte el paviment actual del carrer. Els resultats a nivell arqueològic foren negatius, documentant-se per sota de l'actual paviment, la **UE 201**, formada per runa i sauló aportats en el moment en que s'obrí per primera vegada la rasa per passar els serveis que s'han localitzat actualment i que són: electricitat, **UE 202**, aigua, **UE 203** i gas natural, **UE 204**.

Així, una vegada excavada la rasa fins la cota necessària i reglamentada per a poder passar els serveis, es procedí a instal·lar-los i a cobrir de nou el tram.

- El darrer tram de la Rasa 2 on es va actuar fou en la zona situada a tocar del carrer Fontanella, just davant del Xamfrà de l'edifici de "Telefònica". En aquest sector hi havia expectatives de trobar restes del Portal dels Orbs o de l'Àngel i de les seves possibles torres i freus que formaven part de la segona cinta de muralles atribuïda a Jaume I. També hi havia la possibilitat de trobar restes del baluard del s XVII.

En aquesta zona, de 20 m de llarg, tan sols es va poder arribar a una profunditat de 80-90 cm en tres metres de rasa. El motiu fou l'aparició d'una llosa de formigó corresponent a serveis de FECSA ENDESA i de Telefònica que van fer impossible el poder baixar més. Una mica més endavant, just a tocar el carrer Fontanella la llosa va aparèixer a 30-40 cm de fondària i davant de la impossibilitat de poder excavar més es va decidir actuar en forma de "pinta", és a dir, obrir en extensió a fi de passar els serveis l'un al costat de l'altre i no com es feia habitualment, en un sol paquet.

Una vegada resolt el problema es va procedir a passar els serveis i tapar de nou la zona. Així doncs, no es van poder localitzar les restes del que havia estat l'antic Portal de l'Àngel.

7. CONCLUSIONS

Els resultats d'aquesta intervenció arqueològica localitzada al llarg de l'Avinguda del Portal de l'Àngel han aportat poques dades, encara que prou interessants, en relació a l'urbanisme de la ciutat de Barcelona al llarg de la seva història, doncs en tractar-se d'un control arqueològic de l'obertura de 2 rases, només s'ha pogut intervenir estrictament a la zona on s'ha realitzat l'excavació d'aquestes.

Un dels fets que més ha condicionat el volum de dades obtingut ha estat també la impossibilitat de superar la cota fixada per l'empresa constructora per instal·lar els nous serveis. A més, cal afegir la presència d'altres serveis col·locats amb anterioritat i situats a la mateixa cota en la que s'havien d'instal·lar els actuals. Amb tota probabilitat, aquests serveis preexistents ja haurien destruït algunes estructures en el moment en que es van instal·lar.

L'obra preveia l'obertura de 2 rases al llarg de tota l'Avinguda del Portal de l'Àngel, situades una a cada banda de carrer, la primera en sentit Llobregat i la segona en sentit Besòs, mirant en direcció al mar.

La primera rasa excavada, **Rasa 1**, localitzada en sentit Llobregat, es va baixar fins a una profunditat de 80-90 cm respecte de la cota del paviment de l'actual carrer. Els resultats foren del tot negatius, doncs no es va localitzar cap resta arqueològica indicativa de l'existència d'habitatges o vies de comunicació en aquesta zona. L'excavació d'aquesta rasa es va dur a terme en una zona on es coneixia l'existència de serveis preexistents (es realitzaren varies cales prèvies per poder localitzar-los), la qual cosa no va ajudar a nivell arqueològic a la descoberta de restes, ja que aquests serveis haurien contribuït en part a la destrucció d'aquestes.

La segona rasa excavada, **Rasa 2**, en sentit Besòs, es va baixar, a l'igual que la Rasa 1, fins a una profunditat de 80-90 cm respecte de la cota del paviment de l'actual carrer. Tot i no documentar-se una presència tan important de serveis preexistents com a la Rasa 1, els que hi havia instal·lats van malmetre greument els estrats arqueològics i part d'alguns murs.

Al contrari que en la primera rasa, a una distància de 17,40 m respecte del final de l'Avinguda del Portal de l'Àngel (just on el xamfrà de l'edifici de "Telefònica" encara en direcció a l'Avinguda del Portal de l'Àngel), es localitzà la primera resta arqueològica a una cota de 80-90 cm, a l'igual que la resta d'estructures que van aparèixer. A partir d'aquesta distància i al llarg dels 77,6 metres restants (fins arribar a l'altura del carrer Comtal) es va anar succeint la descoberta de noves estructures.

En general, i tal i com s'ha explicat en l'apartat de la descripció dels treballs, les restes localitzades eren del tipus: murs, paviments, clavegueres i una mina d'aigua, és a dir, estructures relacionades amb habitatges, antics habitatges que ocuparien el que avui en dia és l'avinguda. Part d'algunes estructures estaven associades a paviments o altres elements, però també es van documentar un seguit d'estructures aïllades, la major part d'elles, murs.

Pel que fa als conjunts d'estructures, el mur UE 205, portava adossat un paviment de rajola (UE 207) per una banda i un paviment fet de terra batuda per l'altra (UE 206), la qual cosa ve a demostrar que en aquest cas ens trobaríem a l'interior d'una casa.

El mur UE 209, portava adossat un paviment de morter de calç (UE 211) i aquest paviment, a una distància de 1,04 m del primer mur, s'adossava de nou a un altre mur (UE 212), que presentava una orientació un tant diversa del primer mur. Adossat a aquest darrer mur, se'n va localitzar un altre (UE 213) i a 24 cm de distància d'aquest se n'excavà un altre (UE 214).

Aquest conjunt d'estructures és de difícil interpretació ja que l'espai que permetia excavar la rasa minvava molt la possibilitat d'obtenir bons resultats de les estructures excavades. Així es pot hipotetitzar que de nou ens trobem en espais habitacionals de les antigues cases situades a aquesta altura del carrer. Es pot intuir també la presència de més d'un habitatge en el conjunt d'estructures excavades, situats entre els murs UE 212- 213 i 214 i al mateix temps la possibilitat de reformes, donada la diferent inclinació del mur UE 209 respecte dels murs de la resta del conjunt.

A una distància de 5,5 m d'aquestes restes apareix una claveguera (UE 215) a la que se li associen dos murs (UE 217), més antic i (UE 218), més nou. En aquest cas es pot apreciar perfectament com es documenten dues fases constructives, possibles reformes, en els habitatges del carrer.

A 5 m de distància de la claveguera es localitzà una mina d'aigua (UE 219). Tant la claveguera com la mina d'aigua ens parlen dels habitatges aixecats en aquesta zona de l'Avinguda del Portal de l'Àngel, així com també ho fa la presència d'un nou paviment (UE 220) fet de rajoles emmarcat per una pedra a manera de límit d'una estança de la casa.

20 m més avall es va detectar novament una claveguera (UE 227 – 228) i 4 m més avall d'aquesta, un mur aïllat (UE 230) al qual se li associava un estrat d'enderroc (UE 232).

En quant al material ceràmic, malauradament no se n'ha pogut recuperar. Els serveis que ja s'havien instal·lat prèviament a l'actuació que es va dur a terme l'any 2001 van malmetre greument els estrats associats als murs i altres elements estructurals com les clavegueres.

Tots aquests canvis produïts en l'estructura dels habitatges, les reformes, els estrats d'enderroc, el canvi de posició d'alguns murs... poden estar relacionats d'alguna manera amb el creixement a nivell constructiu que es produeix a Barcelona a mitjans del s XVIII, on a banda de produir-se transformacions a nivell urbanístic, s'observa també un creixement sensible en la divisió de les cases, especialment les de grans dimensions, moltes d'elles de la noblesa, amb la finalitat d'allotjar més gent.

Pel que fa a la troballa de noves restes arqueològiques, a partir de 95 m respecte de l'inici de l'excavació de la Rasa 2, aproximadament a l'altura del començament del carrer Comtal, no s'han localitzat més estructures arqueològiques, tot i que les condicions eren les mateixes que les del tram on van aparèixer les restes.

En una litografia acolorida de l'any 1860, feta per Onofre Alsamora just en el moment de l'aprovació del pla de l'Eixample, es mostra la ciutat amb les

muralles de terra demolides, la Ciutadella, la Barceloneta i el port. També s'observa a la zona Portal de l'Àngel, i a tocar del que serà la futura Plaça Catalunya, un grup de cases que actualment es troben desaparegudes i que arribarien fins l'altura del carrer Comtal

L'enderroc d'aquestes cases es va dur a terme entre els anys 1871 i 1885, moment en que es produeix un important creixement a nivell de construcció a tota la zona de l'Eixample, ajudat pel ràpid progrés de la indústria manufacturera. Serà en aquests moments quan es s'iniciaran les obres d'obertura del carrer Bilbao (futura via Laietana) així com l'obertura del Portal de l'Àngel, entre d'altres, i que comportarà l'eliminació d'aquest grup de cases per donar pas a una gran avinguda que unirà la ciutat vella amb el nou Eixample a través de la Plaça Catalunya.

Dir finalment que pel que fa als supòsits plantejats a l'inici d'aquesta memòria, es pot concloure doncs, que en relació a la documentació de restes d'antigues vivendes a la zona, la intervenció ha donat resultats positius. En relació a possibles vies de comunicació, aquestes no han estat documentades. I finalment pel que fa a l'estructura de la muralla i del Portal de l'Àngel, tampoc ha donat resultats positius. El motiu, en aquest cas, ha estat l'aparició d'una llosa de formigó corresponent a serveis de l'empresa FECSA ENDESA i de Telefònica que van fer impossible poder baixar més.



Vista de Barcelona a vol d'ocell, del 1860, d'Onofre Alsamora. Dins del recuadre s'aprecia el grup de cases situades al final de l'Avinguda Portal de l'Àngel i que foren destruïdes entre 1871 i 1885 i de les quals se n'han trobat les restes.

8. BIBLIOGRAFIA

- AA. VV. (1969-1980): *Gran enciclopèdia catalana*. 15 vol. Edicions 62 – Enciclopèdia Catalana, S. A. Barcelona.
- AA. VV. (1982): *Gran geografia comarcal de Catalunya. Volum 8: El Barcelonès i el Baix Llobregat*. Fundació Enciclopèdia Catalana. Barcelona.
- AA.VV. (1992): “*La ciutat a través del temps. Cartografia històrica*” *Història de Barcelona, índex*. Barcelona .
- AA. VV. (1999): *Els Barris de Barcelona. Volum I. Ciutat Vella. L'Eixample*. Ajuntament de Barcelona i Enciclopèdia Catalana. Barcelona.
- AJUNTAMENT DE BARCELONA: *Nomenclàtor dels carrers*. <<http://www.bcn.es/nomenclator/catala/cerca/welcome.htm>> (consultada el 8 de febrer de 2006).
- AMADES, Joan (1984): *Històries i llegendes de Barcelona. Passejada pels carrers de la ciutat vella. Volum I*. Edicions 62. Barcelona.
- BARRAQUER Y ROVIRALTA, Cayetano (1905): *Las casas de religiosos en Cataluña durante el primer tercio del siglo XIX. Tomo II*. Imprenta de Francisco J. Altés y Alabart. Barcelona.
- CABANA, Francesc (1998): *Episodis de la burgesia catalana*. Edicions Proa, S. A. Barcelona.
- CARANDINI, Andrea (1977): *Historias en la tierra. Manual de excavación arqueológica*. Crítica. Barcelona.
- CARRERAS i CANDI, Francesc (dir.) [1913-1918]: *Geografia General de Catalunya. La ciutat de Barcelona*. Establiment editorial de Albert Marín. Barcelona.
- CIRICI, Alexandre (1975): *Barcelona pam a pam*. Ed.Teide 7^a edició (1985). Barcelona.

- CLARAMUNT, Salvador (1984): “La formació del Raval de la Rambla”. A: *El Pla de Barcelona i la seva història. Actes del I Congrés d’història del Pla de Barcelona, celebrat a l’Institut Municipal d’Història els dies 12 i 13 de novembre de 1982*. La Magrana. Barcelona. Pàg. 183-203.
- CUBELES i BONET, Albert; i PUIG i VERDAGUER, Ferran (2004): “Les fortificacions de Barcelona”. A: AA. VV. *Abajo las murallas!!! 150 anys de l’enderroc de les muralles de Barcelona*. Institut de Cultura - Museu d’Història de la Ciutat - Ajuntament de Barcelona. Barcelona.
- DURAN I SANPERE, A. (1972): “La ciutat al llarg de les seves muralles. Viatge entorn de la darrera muralla” Barcelona i la seva Història, vol. I. Barcelona.
- FABRE, Jaume; i HUERTAS CLAVERIA, Maria Josep (1977): *Tots els barris de Barcelona. Volum V: L’Eixample i la Barcelona Vella*. Edicions 62. Barcelona.
- FLORENSE FERRER, A. (1962): “Evolución de Barcelona en la Baja Edad Media”. Cuadernos de arqueología e historia de la ciudad, III. Barcelona.
- GARCIA ESPUCHE, Albert; i GUÀRDIA BASSOLS, Manuel (1986): *Espai i societat a la Barcelona preindustrial. Edicions de la Magrana. Barcelona*.
- GARCIA ESPUCHE, Albert i GUÀRDIA, Manuel (1992): “Consolidació d’una estructura urbana: 1300 – 1516”. A: *Història de Barcelona. Volum 3: La ciutata consolidada (segles XIV i XV)*. Dirigit per Sobrequés i Callicó, Jaume. Enciclopèdia Catalana i Ajuntament de Barcelona. Barcelona.
- GARCIA ESPUCHE, Albert i GUÀRDIA, Manuel (1992): “De la ciutat de la Ribera a la ciutat de la Rambla””. A: *Història de Barcelona. Volum 5: El desplegament de la ciutat manufacturera (segles 1714-1833)*. Dirigit per Sobrequés i Callicó, Jaume. Enciclopèdia Catalana i Ajuntament de Barcelona. Barcelona.

- GUÀRDIA, Manuel (1992): “L'esclat de l'artefacte urbà: 1833-1897”. A: *Història de Barcelona. Volum 6: La ciutat industrial (1833-1897)*. Dirigit per Sobrequés i Callicó, Jaume. Enciclopèdia Catalana i Ajuntament de Barcelona. Barcelona.
- HARRIS, Edward C. (1979): *Principios de estratigrafía arqueológica*. Crítica. Barcelona.
- HUERTAS, Josefa; RODRÍGUEZ, Marta (2000): “Muralla medieval de Barcelona: Darreres intervencions arqueològiques”. A: *1r Congrés d'arqueologia medieval i moderna a Catalunya. Actes*. Associació Catalana per a la Recerca en Arqueologia Medieval. Igualada. Pàg. 16-23.
- HURTADO, Víctor; MESTRE, Jesús; i MISERACHS, Toni (1995): *Atlas d'història de Catalunya*. Edicions 62. Barcelona.
- MEDINA GUERRERO, Esther (2002): *Memòria d'intervenció arqueològica a l'Avinguda del Portal de l'Àngel, 42-44 (Barcelona)*. Servei d'Arqueologia. Generalitat de Catalunya. Inèdita.
- MEDINA GUERRERO, Esther (2002): *Memòria d'intervenció arqueològica als carrers d'en Roca i Portaferriça,(Barcelona)*. Servei d'Arqueologia. Generalitat de Catalunya. Inèdita.
- PERELLÓ FERRER, A.M. (1996): “Defensa i fortificació” L'arquitectura civil del segle XVII a Barcelona. Barcelona.
- RIBA, O. (1993): “Assaig sobre la geomorfologia medieval de la ciutat vella de Barcelona. Dins el *III Congrés d'Història de Barcelona. Ponències i Comunicacions: La ciutat i el seu territori, dos mil anys d'història. Balanç historiogràfic d'una dècada*. Institut municipal d'Història. Barcelona.
- SANZ PARERA, Miquel (1988): *El Pla de Barcelona. Constitució i característiques físiques*. Amelia Romero, editora. Sant Cugat del Vallès.

9. REPERTORI ESTRATIGRÀFIC

Fitxa d'Unitat Estratigràfica		UE : 100		
Sector: Rasa 1	Fase:	Cronologia: Segle XX		
DEFINICIÓ :	Paviment.			
DESCRIPCIÓ :	Paviment actualment en ús, format per lloses de granit de 75 x 40 x 6 cm, i la seva preparació.			
MATERIAL DIRECTOR :				
SEQUÈNCIA FÍSICA :	Igual a	200.	Equivalent a	
	Rebleix a		Es reblert per	
	Cobreix a	101	Es cobert per	
	Talla a		Tallat per	
	Es recolza a		Se li recolza	
	S'entrega a		Se li entrega	

Fitxa d'Unitat Estratigràfica		UE : 101		
Sector: Rasa 1	Fase:	Cronologia: Segle XX		
DEFINICIÓ :	Estrat.			
DESCRIPCIÓ :	Estrat format per runa i sauló aportats en el moment en que s'obrí per primera vegada la rasa per passar els serveis que s'han localitzat actualment.			
MATERIAL DIRECTOR :				
SEQUÈNCIA FÍSICA :	Igual a	201	Equivalent a	
	Rebleix a		Es reblert per	
	Cobreix a	102, 103 i 104	Es cobert per	100
	Talla a		Tallat per	
	Es recolza a		Se li recolza	
	S'entrega a		Se li entrega	

Fitxa d'Unitat Estratigràfica				UE : 102	
Sector: Rasa 1		Fase:		Cronologia: Segle XX	
DEFINICIÓ :	Servei d'electricitat.				
DESCRIPCIÓ :	Serveis d'electricitat localitzats a la rasa que s'ha obert.				
MATERIAL DIRECTOR :					
SEQUÈNCIA FÍSICA :	Igual a	202	Equivalent a		
	Rebleix a		Es reblert per		
	Cobreix a		Es cobert per	101	
	Talla a		Tallat per		
	Es recolza a		Se li recolza		
	S'entrega a		Se li entrega		

Fitxa d'Unitat Estratigràfica				UE : 103	
Sector: Rasa 1		Fase:		Cronologia: Segle XX	
DEFINICIÓ :	Canalització d'aigua.				
DESCRIPCIÓ :	Canalització d'aigua localitzada en la rasa que s'ha obert.				
MATERIAL DIRECTOR :					
SEQUÈNCIA FÍSICA :	Igual a	203	Equivalent a		
	Rebleix a		Es reblert per		
	Cobreix a		Es cobert per	101	
	Talla a		Tallat per		
	Es recolza a		Se li recolza		
	S'entrega a		Se li entrega		

Fitxa d'Unitat Estratigràfica				UE : 104
Sector: Rasa 1		Fase:		Cronologia: Segle XVII- Segle XX
DEFINICIÓ :	Servei de gas natural.			
DESCRIPCIÓ :	Servei de gas natural localitzat en la rasa que s'ha obert.			
MATERIAL DIRECTOR :				
SEQUÈNCIA FÍSICA :	Igual a	204	Equivalent a	
	Rebleix a		Es reblert per	
	Cobreix a		Es cobert per	101
	Talla a		Tallat per	
	Es recolza a		Se li recolza	
	S'entrega a		Se li entrega	

Fitxa d'Unitat Estratigràfica				UE : 200
Sector: Rasa 2		Fase:		Cronologia: Segle XX
DEFINICIÓ :	Paviment.			
DESCRIPCIÓ :	Paviment actualment en ús, format per lloses de granit de 75 x 40 x 6 cm, i la seva preparació.			
MATERIAL DIRECTOR :				
SEQUÈNCIA FÍSICA :	Igual a	100.	Equivalent a	
	Rebleix a		Es reblert per	
	Cobreix a	201	Es cobert per	
	Talla a		Tallat per	
	Es recolza a		Se li recolza	
	S'entrega a		Se li entrega	

Fitxa d'Unitat Estratigràfica		UE : 201		
Sector: Rasa 2		Fase:		
		Cronologia: Segle XX		
DEFINICIO :	Estrat.			
DESCRIPCIO :	Estrat format per runa i sauló aportats en el moment en que s'obrí per primera vegada la rasa per passar els serveis que s'han localitzat actualment.			
MATERIAL DIRECTOR :	Inexistent.			
SEQUÈNCIA FÍSICA :	Igual a	101	Equivalent a	
	Rebleix a		Es reblert per	
	Cobreix a	202, 203 i 204, 205, 206, 207, 208, 209, 210, 211, 212, 213, 214, 215, 216, 217, 218, 219, 220, 223, 224, 225, 226, 227, 228, 229, 230, 231, 232, 233 i 234.	Es cobert per	200
	Talla a		Tallat per	
	Es recolza a		Se li recolza	
	S'entrega a		Se li entrega	

Fitxa d'Unitat Estratigràfica		UE : 202		
Sector: Rasa 2		Fase:		
		Cronologia: Segle XX		
DEFINICIO :	Servei d'electricitat.			
DESCRIPCIO :	Serveis d'electricitat localitzats a la rasa que es va obrir .			
MATERIAL DIRECTOR :	Inexistent.			
SEQUÈNCIA FÍSICA :	Igual a	102	Equivalent a	
	Rebleix a		Es reblert per	
	Cobreix a		Es cobert per	201
	Talla a		Tallat per	
	Es recolza a		Se li recolza	
	S'entrega a		Se li entrega	

Fitxa d'Unitat Estratigràfica			UE : 203	
Sector: Rasa 2		Fase:	Cronologia: Segle XX	
DEFINICIO :	Canalització d'aigua.			
DESCRIPCIO :	Canalització d'aigua localitzada en la rasa que es va obrir.			
MATERIAL DIRECTOR :	Inexistent.			
SEQUÈNCIA FÍSICA :	Igual a	103	Equivalent a	
	Rebleix a		Es reblert per	
	Cobreix a		Es cobert per	201
	Talla a		Tallat per	
	Es recolza a		Se li recolza	
	S'entrega a		Se li entrega	

Fitxa d'Unitat Estratigràfica			UE : 204	
Sector: Rasa 2		Fase:	Cronologia: Segle XVII- Segle XX	
DEFINICIO :	Servei de gas natural.			
DESCRIPCIO :	Servei de gas natural localitzat en la rasa que es va obrir.			
MATERIAL DIRECTOR :	Inexistent.			
SEQUÈNCIA FÍSICA :	Igual a	104	Equivalent a	
	Rebleix a		Es reblert per	
	Cobreix a		Es cobert per	201
	Talla a		Tallat per	
	Es recolza a		Se li recolza	
	S'entrega a		Se li entrega	

Fitxa d'Unitat Estratigràfica		UE : 205	
Sector: Rasa 2		Fase:	
		Cronologia: Època moderna	
DEFINICIÓ :	Mur.		
DESCRIPCIÓ :	Mur que apareixia a 17, 40 m respecte l'inici de la rasa, creuant-la en diagonal. Estava fet de pedra i fragments de rajola lligats amb morter de calç. Les seves mesures eren 72 cm de llarg x 64 cm d'ample i se'n van poder observar almenys dues filades, 30 cm. Es localitzà a una cota de 13,71 m s n m.		
MATERIAL DIRECTOR :	Inexistent.		
SEQUÈNCIA FÍSICA :	Igual a		Equivalent a
	Rebleix a		Es reblert per
	Cobreix a		Es cobert per
	Talla a		Tallat per
	Es recolza a		Se li recolza
	S'entrega a		Se li entrega
			201
			206 i 207

Fitxa d'Unitat Estratigràfica		UE : 206	
Sector: Rasa 2		Fase:	
		Cronologia: Època moderna	
DEFINICIÓ :	Paviment.		
DESCRIPCIÓ :	Paviment de terra batuda adossat al mur UE 205, del que se'n conservaven 70 cm de llarg x 28 cm d'ample. Es localitzà a una cota de 13,51 m s n m.		
MATERIAL DIRECTOR :	Inexistent.		
SEQUÈNCIA FÍSICA :	Igual a		Equivalent a
	Rebleix a		Es reblert per
	Cobreix a		Es cobert per
	Talla a		Tallat per
	Es recolza a		Se li recolza
	S'entrega a		Se li entrega
			201
	205		

Fitxa d'Unitat Estratigràfica			UE : 207
Sector: Rasa 2	Fase:	Cronologia: Època moderna	
DEFINICIÓ :	Paviment.		
DESCRIPCIÓ :	Paviment fet de rajoles de 14 x 14 cm, del qual només se'n conservava una. S'adossava al mur UE 205. Es localitzà a una cota de 13,41 m s n m.		
MATERIAL DIRECTOR :	Inexistent.		
SEQUÈNCIA FÍSICA :	Igual a		Equivalent a
	Rebleix a		Es reblert per
	Cobreix a		Es cobert per 201
	Talla a		Tallat per
	Es recolza a		Se li recolza
	S'entrega a 205		Se li entrega

Fitxa d'Unitat Estratigràfica			UE : 208
Sector: Rasa 2	Fase:	Cronologia: Època moderna	
DEFINICIÓ :	Mur.		
DESCRIPCIÓ :	Mur que creuava la rasa en diagonal i estava fet de pedra i fragments de rajola lligats amb morter de calç. Apareixia a una cota de 13,35 m s n m. Les seves mesures eren 70 cm de llarg x 70 cm d'ample i se'n van poder observar almenys dues filades, 30 cm		
MATERIAL DIRECTOR :	Inexistent.		
SEQUÈNCIA FÍSICA :	Igual a		Equivalent a
	Rebleix a		Es reblert per
	Cobreix a		Es cobert per 201
	Talla a		Tallat per
	Es recolza a		Se li recolza
	S'entrega a		Se li entrega

Fitxa d'Unitat Estratigràfica		UE : 209	
Sector: Rasa 2	Fase:	Cronologia: Època moderna	
DEFINICIÓ :	Mur.		
DESCRIPCIÓ :	Mur que creuava la rasa en diagonal i estava fet de pedra i fragments de rajola lligats amb morter de calç. Apareixia a 13,20 m s n m. Les seves mesures eren 70 cm de llarg x 45 cm d'ample. Se'n van poder rebaixar 60 cm, permetent apreciar en la cara del mur que mira a muntanya, restes d'estuc i pintura de color ocre.		
MATERIAL DIRECTOR :	Inexistent.		
SEQUÈNCIA FÍSICA :	Igual a	Equivalent a	
	Rebleix a	Es reblert per	
	Cobreix a	Es cobert per	201
	Talla a	Tallat per	
	Es recolza a	Se li recolza	210
	S'entrega a	Se li entrega	

Fitxa d'Unitat Estratigràfica		UE : 210	
Sector: Rasa 2	Fase:	Cronologia: Època moderna	
DEFINICIÓ :	Estrat.		
DESCRIPCIÓ :	Es localitzà adossat a la cara del mur UE 209 que mira a muntanya. Es tractava de restes d'estuc i pintura de color ocre.		
MATERIAL DIRECTOR :	Inexistent.		
SEQUÈNCIA FÍSICA :	Igual a	Equivalent a	
	Rebleix a	Es reblert per	
	Cobreix a	Es cobert per	201
	Talla a	Tallat per	
	Es recolza a	Se li recolza	209
	S'entrega a	Se li entrega	

Fitxa d'Unitat Estratigràfica		UE : 211	
Sector: Rasa 2		Fase:	Cronologia: Època moderna
DEFINICIÓ :	Paviment.		
DESCRIPCIÓ :	Paviment de morter de calç adossat a la UE 209 i a una distància de 1,04 m adossat a la UE 212. Apareixia a una cota de 12,60 m s n m.		
MATERIAL DIRECTOR :	Inexistent.		
SEQUÈNCIA FÍSICA :	Igual a		Equivalent a
	Rebleix a		Es reblert per
	Cobreix a		Es cobert per 201
	Talla a		Tallat per
	Es recolza a	209 i 212	Se li recolza
	S'entrega a		Se li entrega

Fitxa d'Unitat Estratigràfica		UE : 212	
Sector: Rasa 2		Fase:	Cronologia: Època moderna
DEFINICIÓ :	Mur.		
DESCRIPCIÓ :	Mur que creuava la rasa en perpendicular i estava fet de pedra i fragments de rajola lligats amb morter de calç. Del mur, tan sols se n'apreciava una filada, 15 cm. Les seves dimensions eren 70 cm de llarg x 66 cm d'ample. Apareixia a una cota de 12,60 m s n m.		
MATERIAL DIRECTOR :	Inexistent.		
SEQUÈNCIA FÍSICA :	Igual a		Equivalent a
	Rebleix a		Es reblert per
	Cobreix a		Es cobert per 201
	Talla a		Tallat per
	Es recolza a		Se li recolza 211
	S'entrega a		Se li entrega 213

Fitxa d'Unitat Estratigràfica		UE : 213
Sector: Rasa 2	Fase:	Cronologia: Època moderna
DEFINICIÓ :	Mur.	
DESCRIPCIÓ :	Mur que creuava la rasa en perpendicular i estava fet de pedra i fragments de rajola lligats amb morter de calç. Les seves dimensions eren 70 cm de llarg x 40 cm d'ample. Apareixia a una cota de 13,30 m s n m i assolía una profunditat de 12,40.	
MATERIAL DIRECTOR :	Inexistent.	
SEQUÈNCIA FÍSICA :	Igual a	Equivalent a
	Rebleix a	Es reblert per
	Cobreix a	Es cobert per 201
	Talla a	Tallat per
	Es recolza a	Se li recolza
	S'entrega a	Se li entrega

Fitxa d'Unitat Estratigràfica		UE : 214
Sector: Rasa 2	Fase:	Cronologia: Època moderna
DEFINICIÓ :	Mur.	
DESCRIPCIÓ :	Mur que creuava la rasa en perpendicular i mesurava 70 cm de llarg x 50 cm d'ample. Apareixia a una cota de 12,88 m s n m Estava construït amb pedra i no es trobava lligat amb cap mena de morter, tan sols amb argila. Del mur, tan sols se'n conservava una filada, 20 cm.	
MATERIAL DIRECTOR :	Inexistent.	
SEQUÈNCIA FÍSICA :	Igual a	Equivalent a
	Rebleix a	Es reblert per
	Cobreix a	Es cobert per 201
	Talla a	Tallat per
	Es recolza a	Se li recolza
	S'entrega a	Se li entrega

Fitxa d'Unitat Estratigràfica		UE : 215
Sector: Rasa 2	Fase:	Cronologia: Època moderna
DEFINICIÓ :	Claveguera.	
DESCRIPCIÓ :	Aquest element es trobava situat en diagonal respecte de la rasa i mesurava 70 cm de llarg x 60 cm d'ample. Estava format per dues parets construïdes en rajola lligada amb morter de calç que formaven la caixa que es localitzà a una cota de 12,60 m s n m.	
MATERIAL DIRECTOR :	Inexistent.	
SEQUÈNCIA FÍSICA :	Igual a	Equivalent a
	Rebleix a	Es reblert per 216
	Cobreix a	Es cobert per 201
	Talla a	Tallat per
	Es recolza a	Se li recolza
	S'entrega a	Se li entrega

Fitxa d'Unitat Estratigràfica		UE : 216
Sector: Rasa 2	Fase:	Cronologia: Època moderna
DEFINICIÓ :	Estrat.	
DESCRIPCIÓ :	Es tractava del reompliment intern de la claveguera. Presentava una amplada de 26 cm i es va poder buidar del tot, assolint una cota final de 12,26 m s n m.	
MATERIAL DIRECTOR :	Inexistent.	
SEQUÈNCIA FÍSICA :	Igual a	Equivalent a
	Rebleix a 215	Es reblert per
	Cobreix a	Es cobert per 201
	Talla a	Tallat per
	Es recolza a	Se li recolza
	S'entrega a	Se li entrega

Fitxa d'Unitat Estratigràfica		UE : 217	
Sector: Rasa 2		Fase:	
		Cronologia: Època moderna	
DEFINICIÓ :	Mur.		
DESCRIPCIÓ :	Aquest mur es trobava situat tocant la claveguera i en diagonal respecte de la rasa, a la banda esquerra de la rasa mirant a mar. Estava construït en pedra i lligat amb morter de calç de color vermellós. Apareixia a una cota de 12,79 m s n m i les seves mesures eren 24 cm de llarg x 70 cm d'ample. Del mur se'n va documentar una filada, 20 cm Aquest mur es trobava tallat per un altre mur, la UE 218.		
MATERIAL DIRECTOR :	Inexistent.		
SEQUÈNCIA FÍSICA :	Igual a		Equivalent a
	Rebleix a		Es reblert per
	Cobreix a		Es cobert per 201
	Talla a		Tallat per 218
	Es recolza a 215		Se li recolza
	S'entrega a		Se li entrega

Fitxa d'Unitat Estratigràfica		UE : 218	
Sector: Rasa 2		Fase:	
		Cronologia: Època moderna	
DEFINICIÓ :	Mur.		
DESCRIPCIÓ :	Mur localitzat a la banda dreta de la rasa mirant a mar i en diagonal a aquesta. Aquest mur també toca la claveguera. Estava construït amb pedres lligades amb morter. Apareixia a la mateixa cota que el mur UE 217 (12,70 m s n m) i les seves mesures eren: 42 cm de llarg x 52 cm de llarg. Del mur se'n va documentar una filada, 20 cm. Aquest mur tallava la UE 217.		
MATERIAL DIRECTOR :	Inexistent.		
SEQUÈNCIA FÍSICA :	Igual a		Equivalent a
	Rebleix a		Es reblert per
	Cobreix a		Es cobert per 201
	Talla a 217		Tallat per
	Es recolza a 215		Se li recolza
	S'entrega a		Se li entrega

Fitxa d'Unitat Estratigràfica		UE : 219	
Sector: Rasa 2		Fase:	
		Cronologia: Època moderna	
DEFINICIO :	Mina d'aigua.		
DESCRIPCIÓ :	Aquesta estructura apareixia a 61,65 m respecte l'inici de la rasa 2. Es va interpretar com una mina d'aigua. Aquesta discorria en diagonal respecte de la rasa i estava feta de pedres i rajoles lligades amb morter de calç. Les seves mesures eren 70 cm de llarg x 90 cm d'ample. Apareixia a una cota de 12,61 m s n m i se'n va poder localitzar tan sols una filada.		
MATERIAL DIRECTOR :	Inexistent.		
SEQUÈNCIA FÍSICA :	Igual a		Equivalent a
	Rebleix a		Es reblert per
	Cobreix a		Es cobert per 201
	Talla a		Tallat per
	Es recolza a		Se li recolza
	S'entrega a		Se li entrega

Fitxa d'Unitat Estratigràfica		UE : 220	
Sector: Rasa 2		Fase:	
		Cronologia: Època moderna	
DEFINICIO :	Paviment.		
DESCRIPCIÓ :	Seguint la rasa en direcció a mar i a 65 m de distància des de l'inici de la rasa 2, es va localitzar un paviment situat en diagonal respecte de la rasa i fet de rajoles quadrades de 25 x 25 cm. Apareixia a una cota de 12,41 m s n m. El tros conservat que s'ha pogut veure dins la rasa mesurava 70 cm de llarg x 50 cm d'ample i tenia un gruix de 5 cm		
MATERIAL DIRECTOR :	Inexistent.		
SEQUÈNCIA FÍSICA :	Igual a		Equivalent a
	Rebleix a	221 i 222	Es reblert per
	Cobreix a		Es cobert per 201
	Talla a		Tallat per
	Es recolza a		Se li recolza
	S'entrega a		Se li entrega 223

Fitxa d'Unitat Estratigràfica				UE : 221	
Sector: Rasa 2		Fase:		Cronologia: Època moderna	
DEFINICIO :	Estrat.				
DESCRIPCIÓ :	Preparació del paviment feta de morter de calç. Tenia un gruix de 10 cm.				
MATERIAL DIRECTOR :	Inexistent.				
SEQUÈNCIA FÍSICA :	Igual a		Equivalent a		
	Rebleix a		Es reblert per		
	Cobreix a	222	Es cobert per	220	
	Talla a		Tallat per		
	Es recolza a		Se li recolza		
	S'entrega a		Se li entrega	223	

Fitxa d'Unitat Estratigràfica				UE : 222	
Sector: Rasa 2		Fase:		Cronologia: Època moderna	
DEFINICIO :	Estrat.				
DESCRIPCIÓ :	Segona preparació del paviment feta a base de runa (maons trencats) i terra. Tenia un gruix de 15 cm.				
MATERIAL DIRECTOR :	Inexistent.				
SEQUÈNCIA FÍSICA :	Igual a		Equivalent a		
	Rebleix a		Es reblert per		
	Cobreix a		Es cobert per	221	
	Talla a		Tallat per		
	Es recolza a		Se li recolza		
	S'entrega a		Se li entrega	223	

Fitxa d'Unitat Estratigràfica		UE : 223	
Sector: Rasa 2		Fase:	
		Cronologia: Època moderna	
DEFINICIÓ :	Llosa.		
DESCRIPCIÓ :	Llosa que s'adossava al paviment i que feia de límit a l'habitació on es va trobar el paviment. Les seves mesures eren: 44 cm de llarg x 22 cm d'ample. Apareixia a la mateixa cota que el paviment.		
MATERIAL DIRECTOR :	Inexistent.		
SEQUÈNCIA FÍSICA :	Igual a		Equivalent a
	Rebleix a		Es reblert per
	Cobreix a		Es cobert per 201
	Talla a		Tallat per
	Es recolza a	220, 221 i 222	Se li recolza
	S'entrega a		Se li entrega

Fitxa d'Unitat Estratigràfica		UE : 224	
Sector: Rasa 2		Fase:	
		Cronologia: Època moderna	
DEFINICIÓ :	Mur.		
DESCRIPCIÓ :	Mur situat a 70,30 m respecte de l'inici de la rasa i en diagonal a aquesta, localitzat a 13,06 m s n m. Estava fet de pedres i rajoles barrejades amb morter de calç. Les seves mesures eren 70 cm de llarg x 60 cm d'ample. Se'n van excavar dues filades, 30 cm.		
MATERIAL DIRECTOR :	Inexistent.		
SEQUÈNCIA FÍSICA :	Igual a		Equivalent a
	Rebleix a		Es reblert per
	Cobreix a		Es cobert per 201
	Talla a		Tallat per
	Es recolza a		Se li recolza
	S'entrega a		Se li entrega

Fitxa d'Unitat Estratigràfica		UE : 225
Sector: Rasa 2	Fase:	Cronologia: Època moderna
DEFINICIÓ :	Mur.	
DESCRIPCIÓ :	A 75,50 m de distància respecte de l'inici de la rasa es va localitzar un mur fet de pedres i rajoles lligades amb morter de calç, localitzat a una cota de 12,21 m s n m. Les seves mesures eren 70 cm de llarg x 50 cm d'ample. Se'n conservaven dues filades, 35 cm.	
MATERIAL DIRECTOR :	Inexistent.	
SEQUÈNCIA FÍSICA :	Igual a	Equivalent a
	Rebleix a	Es reblert per
	Cobreix a	Es cobert per 201
	Talla a	Tallat per
	Es recolza a	Se li recolza
	S'entrega a	Se li entrega

Fitxa d'Unitat Estratigràfica		UE : 226
Sector: Rasa 2	Fase:	Cronologia: Època moderna
DEFINICIÓ :	Mur.	
DESCRIPCIÓ :	Mur de 70 cm de llarg x 50 cm d'ample. Estava fet de pedra i rajola lligada amb morter de calç i es localitzà a una cota de 12,25 m s n m. El mur estava força malmès degut a les canalitzacions modernes que l'havien destruït per tots dos costats. La seva disposició era en diagonal respecte de la rasa. Se'n va excavar una filada, 20 cm.	
MATERIAL DIRECTOR :	Inexistent.	
SEQUÈNCIA FÍSICA :	Igual a	Equivalent a
	Rebleix a	Es reblert per
	Cobreix a	Es cobert per 201
	Talla a	Tallat per
	Es recolza a	Se li recolza
	S'entrega a	Se li entrega

Fitxa d'Unitat Estratigràfica		UE : 227	
Sector: Rasa 2	Fase:	Cronologia: Època moderna	
DEFINICIÓ :	Claveguera.		
DESCRIPCIÓ :	Claveguera situada a 85,40 m respecte de l'inici de la rasa. Les seves mesures eren 70 cm de llarg x 80 cm d'ample i es situava en diagonal respecte de la rasa. Apareixia a una cota de 12,19 m s n m. Les parets estaven construïdes amb rajoles de 30 x 15 cm lligades amb morter de calç.		
MATERIAL DIRECTOR :	Inexistent.		
SEQUÈNCIA FÍSICA :	Igual a	Equivalent a	
	Rebleix a	Es reblert per	229
	Cobreix a	Es cobert per	201
	Talla a	Tallat per	
	Es recolza a	Se li recolza	
	S'entrega a	Se li entrega	228

Fitxa d'Unitat Estratigràfica		UE : 228	
Sector: Rasa 2	Fase:	Cronologia: Època moderna	
DEFINICIÓ :	Claveguera.		
DESCRIPCIÓ :	Base de la claveguera. També estava construïda amb rajoles de 30 x 25 cm. Es localitzà a una cota de 11,99 m s n m.		
MATERIAL DIRECTOR :	Inexistent.		
SEQUÈNCIA FÍSICA :	Igual a	Equivalent a	
	Rebleix a	Es reblert per	229
	Cobreix a	Es cobert per	201
	Talla a	Tallat per	
	Es recolza a	Se li recolza	
	S'entrega a	Se li entrega	227

Fitxa d'Unitat Estratigràfica		UE : 229		
Sector: Rasa 2		Fase:		
		Cronologia: Època moderna		
DEFINICIÓ :	Mur.			
DESCRIPCIÓ :	Reompliment intern de la claveguera. No es va recuperar material ceràmic. Tenia una potència de 10 cm.			
MATERIAL DIRECTOR :	Inexistent.			
SEQUÈNCIA FÍSICA :	Igual a		Equivalent a	
	Rebleix a		Es reblert per	
	Cobreix a	226, 227 i 228	Es cobert per	201
	Talla a		Tallat per	
	Es recolza a		Se li recolza	
	S'entrega a		Se li entrega	

Fitxa d'Unitat Estratigràfica		UE : 230		
Sector: Rasa 2		Fase:		
		Cronologia: Època moderna		
DEFINICIÓ :	Mur.			
DESCRIPCIÓ :	A 4,15 m de distància respecte de la darrera estructura excavada es va documentar un mur fet de pedra i rajola lligat amb morter de calç. Les seves mesures eren de 70 m de llarg x 70 m d'ample i es situava en diagonal respecte la rasa. Es localitzà a una cota de 11,71 m s n m. i tenia un potència de 40 cm. Per la cara del mur que mira a muntanya presenta la paret estucada.			
MATERIAL DIRECTOR :	Inexistent.			
SEQUÈNCIA FÍSICA :	Igual a		Equivalent a	
	Rebleix a		Es reblert per	
	Cobreix a		Es cobert per	201
	Talla a		Tallat per	
	Es recolza a		Se li recolza	231 i 232
	S'entrega a		Se li entrega	

Fitxa d'Unitat Estratigràfica		UE : 231
Sector: Rasa 2	Fase:	Cronologia: Època moderna
DEFINICIÓ :	Estrat.	
DESCRIPCIÓ :	Paret estucada del mur UE 230, per la cara que mira a muntanya.	
MATERIAL DIRECTOR :	Inexistent.	
SEQUÈNCIA FÍSICA :	Igual a	Equivalent a
	Rebleix a	Es reblert per
	Cobreix a	Es cobert per 201
	Talla a	Tallat per
	Es recolza a 230 i 232	Se li recolza
	S'entrega a	Se li entrega

Fitxa d'Unitat Estratigràfica		UE : 232
Sector: Rasa 2	Fase:	Cronologia: Època moderna
DEFINICIÓ :	Estrat.	
DESCRIPCIÓ :	Estrat d'enderroc amb moltes restes de carbons i runa cremada. Possiblement es tractés de l'enderroc del mateix mur. No es va recuperar material ceràmic. Es documentà a una cota de 11,46 m s n m. Presentava unes dimensions de 70 cm de llarg x 20 cm d'ample.	
MATERIAL DIRECTOR :	Inexistent.	
SEQUÈNCIA FÍSICA :	Igual a	Equivalent a
	Rebleix a	Es reblert per
	Cobreix a	Es cobert per 201
	Talla a	Tallat per
	Es recolza a 230 i 231	Se li recolza
	S'entrega a	Se li entrega

Fitxa d'Unitat Estratigràfica		UE : 233		
Sector: Rasa 2		Fase:		
		Cronologia: Època moderna		
DEFINICIÓ :	Claveguera.			
DESCRIPCIÓ :	Base d'una claveguera. Es localitzà a 95 m respecte de l'inici de la rasa, en diagonal a aquesta i les seves mesures eren: 1,20 m de llarg x 44 m d'ample. La base estava construïda amb rajoles que mesuraven 15 x 31 cm, localitzant-se'n un total de 8. La cota a la que es trobà era 11,15 m s n m. No es va recuperar material ceràmic associat a la claveguera.			
MATERIAL DIRECTOR :	Inexistent.			
SEQUÈNCIA FÍSICA :	Igual a		Equivalent a	
	Rebleix a		Es reblert per	
	Cobreix a		Es cobert per	201
	Talla a		Tallat per	
	Es recolza a	234	Se li recolza	
	S'entrega a		Se li entrega	

Fitxa d'Unitat Estratigràfica		UE : 234		
Sector: Rasa 2		Fase:		
		Cronologia: Època moderna		
DEFINICIÓ :	Claveguera.			
DESCRIPCIÓ :	Paret de la claveguera UE 233. La cota a la que es trobà era 11,15 m s n m.			
MATERIAL DIRECTOR :	Inexistent.			
SEQUÈNCIA FÍSICA :	Igual a		Equivalent a	
	Rebleix a		Es reblert per	
	Cobreix a		Es cobert per	201
	Talla a		Tallat per	
	Es recolza a		Se li recolza	233
	S'entrega a		Se li entrega	

10. DOCUMENTACIÓ GRÀFICA

10.1. Documentació fotogràfica

RASA 1



Foto 1: Vista general de l'Avinguda del Portal de l'Àngel per la banda del carrer en sentit Llobregat, on es va excavar la Rasa 1.



Foto 2: Inici de l'excavació de la Rasa 1. Repicat del paviment, UE 100.



Foto 3: Excavació de l'estrat de runa i sauló, UE 101, situada immediatament per sota del paviment de la Rasa 1.



Foto 4: Excavació de la Rasa 1 en el primer tram situat davant l'edifici de "El Corte Inglés".



Foto 5: Excavació de la Rasa 1 en el segon tram situat entre el carrer Santa Anna i el final de l'edifici del “Banco de España”.



Foto 6: Excavació de la Rasa 1 en el tercer tram situat davant de l'edifici del “Banco de España” fins arribar al final de l'Avinguda del Portal de l'Àngel, a l'altura de la Plaça Catalunya.



Foto 7: Excavació de la Rasa 1 en el quart tram situat en un carreró sense sortida paral·lel al carrer Santa Anna i situat al final de l'edifici del “Banco de España”.
En aquesta zona es localitzava la subestació de la companyia FECSA ENDESA.



Foto 8: Excavació de la Rasa 1 en el cinquè tram, des del final de l'edifici del “Corte Inglés” fins a l'altura del “Cine París”.



Foto 9: Estesa dels serveis de cablejat i electricitat, una vegada excavada la rasa, a l'altura de l'edifici del "Banco de España".



Foto 10: Estesa dels serveis d'electricitat, una vegada excavada la rasa, a l'altura del "Cine Paris".

RASA 2



Foto 11: Vista general de l'Avinguda Portal de l'Àngel en el moment en que es comença a obrir la Rasa 2.



Foto 12: Vista general del tram de la Rasa 2 on va aparèixer el mur UE 205, el paviment de terra batuda UE 206 i el paviment UE 207.



Foto 13: Detall del mur UE 205, el paviment de terra batuda UE 206 i el paviment UE 207.



Foto 14: Detall del mur UE 208.



Foto 15: Tram de la Rasa 2 on han aparegut (al fons) el mur UE 205, el paviment de terra batuda, UE 206 i el paviment de rajoles, UE 207 i (en primer pla) el mur UE 208.



Foto 16: Detall del mur UE 209.



Foto 17: Detall frontal del mur UE 209, amb les restes d'estuc i pintura de color ocre, UE 210.



Foto 18: Tram de la Rasa 2 on ha aparegut (en primer pla i mirant en direcció a mar) el mur UE 209. S'aprecia el mur UE 213 al fons.



Foto 19: Tram de la Rasa 2 on ha aparegut (en primer pla i mirant en direcció a mar) el mur UE 209, el paviment UE 211, el mur UE 212 i el mur UE 213.



Foto 20: Detall del mur UE 214 (en primer pla) i darrera seu, el mur UE 213.



Foto 21: Detall de la claveguera UE 215 i els murs que se li adossen, la UE 217, el mur més antic (dreta de la foto) i la UE 218, el mur més modern que talla la UE 217 (esquerra de la foto).



Foto 22: Vista general de la Rasa 2. En primer terme detall del mur UE 219. Just darrera seu es situa la claveguera, UE 215 i els murs adossats, UE 217 i UE 218.



Foto 23: Detall de la mina d'aigua, UE 219.



Foto 24: Detall del paviment UE 220 i de la llosa que li fa de límit, UE 223.



Foto 25: Vista general de la Rasa 2. En primer terme detall del paviment UE 220 i la llosa que li fa de límit, UE 223. Darrera seu es veu el mur UE 219 i al fons la claveguera i els murs adossats.



Foto 26: Detall del mur, UE 224.



Foto 27: Vista general de la Rasa 2. En primer terme detall del mur UE 224.



Foto 28: Detall del mur UE 225.



Foto 29: Detall del mur, UE 226.



Foto 30: Detall de la claveguera, UE 227 i UE 228.



Foto 31: Detall del mur UE 230.



Foto 32: Detall de la claveguera UE 233 i UE 234 dins de la Rasa 2.



Foto 33: Vista general del primer tram de la Rasa 2, una vegada excavades les estructures i cobertes amb geotèxtil.

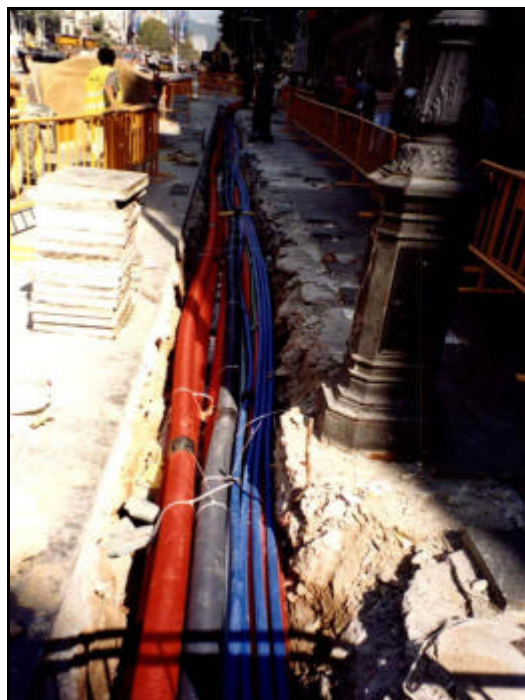


Foto 34: Vista general del primer tram de la Rasa 2, una vegada passats els serveis.



Foto 35: Vista general del segon tram de la Rasa 2, durant el repicat del paviment.



Foto 36: Vista general del segon tram de la Rasa 2, durant una vegada finalitzada l'excavació de la rasa.



Foto 37: Vista general de l'obertura del tercer tram de la Rasa 2, situat a tocar del C/ Fontanella i davant l'edifici de telefònica.



Foto 37: Vista general del tercer tram de la Rasa 2, situat a tocar del C/ Fontanella i davant l'edifici de telefònica. Estesa de serveis per damunt de la llosa de formigó.



4582000

4582000

431000

431000

Escala 1:2.000



LOCALITZACIÓ GEOGRÀFICA

NOM DEL PROJECTE: INTERVENCIÓ ARQUEOLÒGICA REALITZADA A L'AVINGUDA DEL PORTAL DE L'ÀNGEL - PLÇA DE CATALUNYA
 CODI MHC B 074/01

MUNICIPI/S: BARCELONA

COMARCA/QUES: EL BARCELONÈS

PROVÍNCIA: BARCELONA



DISSENY I ELABORACIÓ: ALEX MORENO, DAVID SOLER
 BASE CARTOGRÀFICA: INSTITUT CARTOGRÀFIC DE CATALUNYA
 PROJECCIÓ UTM FUS 31N AMB DATUM EUROPEU DE 1950 (PARÀMETRES ICC/UB)

